



#### Obsah balení

Opticko-kouřový detektor  
2ks AA lithiových baterií – instalované v detektoru  
Montážní prvky – 2ks šroubů s hmoždinkami  
Manuál

#### Základní informace

BS-506 je bateriový hlásič kouře s optickým senzorem pro instalace v obytných budovách, bytech a pokojích. Hlásiče kouře jsou navrženy tak, aby poskytovaly včasné varování před požáry a poskytovaly lidem dostatek času k evakuaci budovy/místa. Vždy se informujte o místních předpisech pro hlásiče kouře.

#### **POZOR!!**

Aby nedošlo ke zranění, musí být zařízení bezpečně připevněno ke stropu v souladu s pokyny k instalaci  
Baterie by měly být chráněny před nadměrným teplem, jako jsou přímé světelné paprsky popřípadě oheň  
Kouřový hlásič nenatírejte ani nezakrývejte  
Neinstalujte detektor na přímé sluneční světlo. Udržujte alespoň 0,5 m od zdroje světla  
Pokud zařízení nepracuje správně, zkontrolujte doporučení výrobce  
Kvůli hlasitosti alarmu se ujistěte, že vždy stojíte na délku paže od detektoru, když testujete  
Neinstalujte detektor blízko ventilačních míst  
Neinstalujte detektor do rekreačních vozidel  
Nenabíjejte baterie

Nekombinujte nové a použité baterie nebo baterie různých typů nebo značek  
Vybité baterie by měly být okamžitě vyjmuty ze zařízení a řádně zlikvidovány

Baterie nerozebírejte

Baterie nedeformujte

Poškozená lithiová baterie by neměla být vystavena vodě

Nepoužité baterie skladujte v původním obalu mimo kovové předměty. Již rozbalené baterie nemíchejte ani nezaměňujte

Měňte všechny baterie současně

Před vložením baterie očistěte kontakty baterie a také kontakty v detektoru

Ujistěte se, že jsou baterie vloženy správně s ohledem na polaritu (+ a -)

Vybité baterie okamžitě vyjměte

### Test zařízení

Test zařízení se provádí, když je tlačítko TEST stisknuto déle než 1 vteřinu. Pokud zařízení funguje správně, vydá hlasitý zvuk alarmu. Když uvolníte tlačítko TEST, zvuk alarmu se zastaví a zařízení přejde do tichého režimu. Po 9 minutách se vrátí do normálního (pohotovostního) provozu.

### Režim slabé baterie

Pokud je úroveň nabití baterie nízká, tak alarm zazní jako krátký impuls každých 43 sekund až do výměny baterií. Pokud chcete alarm stavu vybité baterie ztlumit, tak to lze stisknutím tlačítka TEST, červené LED diody se rozsvítí, aby indikoval nízký stav baterie. Po uvolnění tlačítka TEST jednotka přejde do režimu Low Battery Hush a zařízení se na 8 hodin ztlumí. Po uplynutí 8 hodin se zvuková signalizace obnoví. Aktivace tlačítka TEST také spustí 9minutový režim ztlumění.

### Ztlumění

Když je zařízení ve stavu alarmu, každý test zařízení spustí režim ztlumění. Po spuštění režimu ztlumění se jednotka okamžitě resetuje z poplachového stavu a houkačka se ztlumí. Doba trvání režimu ztlumění je 9 minut a červená LED bliká rychleji, po uplynutí této doby se jednotka vrátí do normálního provozu. Během tichého režimu je citlivost zařízení snížena a je potřeba vyšší koncentrace kouře, aby se jednotka znovu uvedla do stavu Alarm. Režim ztlumění lze také zrušit uživatelem provedením nového testu zařízení.

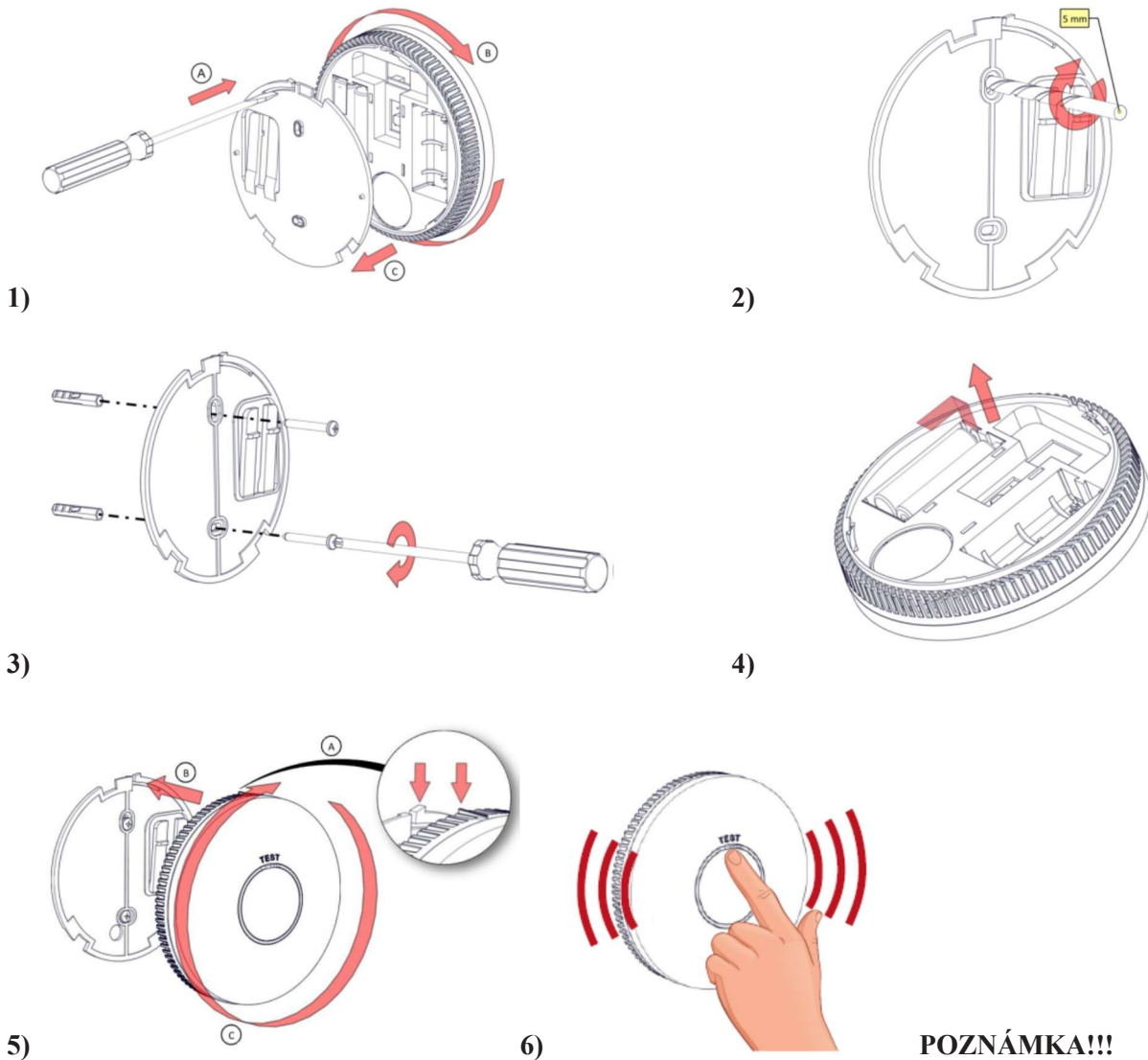
### Paměť alarmu

Paměť poplachu umožňuje snadnou identifikaci jakékoli jednotky, která byla dříve v poplachu. Když detektor opustí stav Alarm, žlutá LED třikrát zabliká a tento vzor se opakuje každých 43 sekund. Tato vizuální indikace se zastaví po 24 hodinách. Uživatel bude stále schopen identifikovat jednotku, která byla dříve v poplachu, stisknutím tlačítka TEST, krátce zazní houkačka a paměť poplachu se resetuje. Počáteční 24hodinová vizuální indikace se nezobrazuje, pokud je baterie vybitá.

### Upozornění na poruchu

Pokud kouřový hlásič nefunguje správně, přejde do režimu varování před poruchou a každých 43 sekund vydá tři krátké akustické signály. Zkuste vyčistit hlásič kouře (viz odstavec údržba), jinak jej vyměňte!

## Instalace



**POZNÁMKA!!!**

**Pokud není generován žádný zvuk, kouřový hlásič nefunguje správně a neměl by být používán!**

## Údržba

- Každý týden testujte správnou funkci hlásiče kouře pomocí zařízení Test zařízení. Pokud kouřový hlásič funguje správně, ozve se hlasité pípnutí, v opačném případě je nutné jej okamžitě vyměnit!
- Vyčistěte kouřový hlásič jednou za měsíc, abyste odstranili nečistoty a prach.
- Použijte vysavač s měkkým kartáčem a vysajte všechny strany a kryty hlásiče kouře. Neodstraňujte horní kryt hlásiče kouře, abyste jej vyčistili uvnitř.
- Nepokoušejte se tento detektor kouře opravovat. Pokud kouřový hlásič vykazuje poškození, musí být vyměněn!
- V souladu s normou EN14604 se doporučuje vyměnit zařízení po 10 letech provozu.

## Výměna baterií

1. Odstraňte kouřový hlásič z montážní desky podle kroku 1 v instalačních pokynech.
2. Vyčistěte zařízení, jak je popsáno v odstavci o údržbě.
3. Vyměňte staré baterie za nový pár. Pro spolehlivější provoz používejte doporučené baterie.
4. Umístěte hlásič kouře na montážní desku a zajistěte ji otočením ve směru hodinových ručiček.
5. Otestujte správnou funkci vašeho kouřového hlásiče, jak je popsáno v odstavci Test zařízení. Pokud se neozývá žádný zvuk, musí být kouřový hlásič okamžitě vyměněn!

## Recyklace a likvidace



Symbol WEEE znamená, že tento výrobek a baterie musí být zlikvidovány odděleně od ostatního domovního odpadu. Když dosáhnou konce své životnosti, odneste je do určeného sběrného místa odpadu ve vaší oblasti, abyste zajistili bezpečnou likvidaci nebo recyklaci. Chraňte životní prostředí, lidské zdraví a přírodní zdroje!

## Odstranění závad

Falešný poplach je často způsoben prachem nebo párou.

Po výměně baterií provede zařízení během 8 hodin proces automatického nastavení, aby byla zajištěna jeho funkčnost. Pokud během této doby dojde k falešnému poplachu, je důležité vyčistit detektor kouře, jak je popsáno v odstavci o údržbě.

## Technická specifikace

|                                      |   |
|--------------------------------------|---|
| Zdroj napájení                       | Vyměnitelné baterie: 2x AA Lithium FR6 (L91) / Vyměnitelné baterie: 2x AA Alkalická |
| Životnost baterie                    | 10 let – lithium baterie  |
| Citlivost na koncentraci kouře       | 0.110 dB/m  |
| Indikátor                            | Optický a akustický > 85dB (A) do 3 m   |
| ZAŘÍZENÍ PRO ZTIŠENÍ ALARMU          | ANO   |
| VAROVÁNÍ VYBITÁ BATERIE              | ANO   |
| ZAŘÍZENÍ PRO TICHOU S NÍZKOU BATERIÍ | ANO   |
| Místo montáže                        | Strop   |
| Síťovatelné                          | NE  |
| Detekční metoda                      | Optická   |
| Stupeň krytí                         | IP20  |
| Vyrobeno v souladu s                 | EN14604-2005  |
| Rozsah provozní teploty              | 0 - 45 °C   |
| Relativní vlhkost                    | nad 93%   |
| Konstrukční materiál                 | ABS/PC, PC  |
| Vnější rozměry                       | Ø130 x 43 mm  |
| Váha                                 | 185 g   |

## Signalizace

**Normální režim** – optická signalizace červená bliká 1x 344s, bez akustické signalizace, standardní stav

**Testovací režim** - optická signalizace červená bliká 1x 1s, alarm akustické signalizace, zařízení testováno

**Alarm** - optická signalizace červená bliká 1x 1s, alarm akustické signalizace, detekce kouře

**Ztišený režim** - optická signalizace červená bliká 1x 10s, bez akustické signalizace, 9min snížená citlivost

**Paměť alarmu** - optická signalizace žlutá bliká 3x 43s, bez akustické signalizace, ukončení alarmového režimu

**Vybitá baterie** – bez optické signalizace, 1x rychlé pípnutí za 43s akustické signalizace, vyměňte baterii

**Varování poruchy** - bez optické signalizace, 3x rychlé pípnutí za 43s akustické signalizace, vyměňte detektor